

Livret maternité 2020



maternité
mathilde

CLINIQUE **MATHILDE**



Groupe francophone
de Réhabilitation
Améliorée après Chirurgie



Rejoignez-nous
sur notre page facebook

OFFRES POSSIBLES	PRENDRE UN RDV	JOURS ET HORAIRES	LIEU DU RDV
CONSULTATIONS SPÉCIALISÉES			
INFORMATION SUIVI DE GROSSESSE	Sans RDV	2e mardi du mois 19h30	RdC Bâtiment principal
VISITE MATERNITÉ	Sans RDV	Samedi 16h30 Semaines paires	1 ^{er} étage Bâtiment principal
CONSULTATIONS MÉDICALES/ ÉCHOGRAPHIES	Numéro du secrétariat propre à chaque médecin dans le livret	Anticiper++ les RDV Cf secrétariat	2 ^e étage Bâtiment consultation
CONSULTATION ANESTHÉSISTE	02 35 52 39 07	RDV donné	1 ^{er} étage Bâtiment consultation Secrétariat anesthésie
ACUPUNCTURE	Sur DOCTOLIB*	Jours et heures sur DOCTOLIB	1 ^{er} étage Bâtiment principal
HOMÉOPATHIE			
CONSULTATION AIDE AU SEVRAGE TABAGIQUE			
AIDE À LA RÉGULATION DU COMPORTEMENT ALIMENTAIRE			
ÉDUCATION DIABÈTE	Sur DOCTOLIB*	Mardi matin	2 ^e étage Bâtiment principal
KINÉSITHÉRAPEUTE/ OSTÉOPATHE	02 32 81 11 80	RDV donné	RdC Bâtiment consultation Espace Aigue Marine
PRÉPARATION A LA NAISSANCE			
ENTRETIEN PRÉNATAL	Sur DOCTOLIB*	Matin ou après-midi	1 ^{er} étage Bâtiment principal
PRÉPARATION CLASSIQUE	Sur INTERNET°	Mardi ou mercredi Matin ou après-midi	
PRÉPARATION SOPHROLOGIE	Sur INTERNET°	Lundi ou jeudi Matin ou après-midi	
PRÉPARATION HAPTONOMIE	06 72 20 69 24	RDV auprès de la sage- femme	
PRÉPARATION PISCINE	Sur DOCTOLIB*	Samedi 9h à 10h 11h à 12h	Piscine au rez-de-chaussée Bâtiment consultation Espace Aigue Marine (Kinés)
YOGA	06 25 65 13 01	1 samedi/mois 14h30 à 16h30	1 ^{er} étage Bâtiment principal
SÉANCE PAPA	Sur DOCTOLIB*		
APRÈS LA SORTIE			
INFORMATION ALLAITEMENT MATERNEL	Sans RDV	1 ^{er} jeudi du mois 16h30	1 ^{er} étage Bâtiment principal
ATELIER MASSAGE BÉBÉ	06 62 99 23 94	Samedi matin	
ATELIER DÉCOUVERTE PORTAGE PHYSIOLOGIQUE	atelier.portage@gmail. com	1 samedi/mois 10h	

*Inscription DOCTOLIB : www.doctolib.fr/clinique-privee/rouen/maternite-clinique-mathilde

°Inscription INTERNET: <http://www.clinique-mathilde.fr/preparation.php>

Permanence téléphonique Sage-Femme : 02 76 28 90 39 (De 7h30 à 8h et de 18h30 à 19h30)

Votre suivi de

3^e MOIS

4^e MOIS

5^e MOIS

6^e MOIS

RDV
Médicaux

Le
avec :

Le
avec :

Le
avec :

Le
avec :

P10

RDV
Consultation
anesthésiste
02 35 52 39 07

Le

RDV
Echographie

Le
avec :

Le
avec :

P12

Entretien
Prénatal
Précoce

sur Doctolib*

Le
avec :
sage femme

et

Cours
Préparation
à la
naissance

*

www.doctolib.fr/clinique-privee/rouen/maternite-clinique-mathilde

EN CAS D'URGENCE
Tél : 02 32 81 08 47
Accueil d'urgence 24/24H
1^{er} étage de la maternité
(Bâtiment principal)

de grossesse

MOIS

7^e MOIS

8^e MOIS

9^e MOIS



Le
avec :

Le
avec :

Le
avec :

Accouchement
RDV
le jour du terme
(appelez la veille)
02 32 81 08 47

Le
**au 1^{er} étage
de la maternité**

avec :

Le
avec :

Le avec : sage-femme

Le avec : sage-femme

Le avec : sage-femme

Le avec : sage-femme

Le avec : sage-femme

Le avec : sage-femme

Le avec : sage-femme

H
é

Pour toute information complémentaire,
consultez ce livret ou notre site internet :
www.clinique-mathilde.fr



Présentation de la Clinique	P.5
Les Equipes	P.6
L'équipe médicale	
L'équipe para-médicale	
Les autres équipes	
Avant la naissance	P.9
• Suivi médical	
• Information suivi de grossesse	
• Visite des locaux	
• Inscription à la maternité	
• Consultation d'anesthésie	
• Acupuncture	
• Homéopathie	
• Consultation d'aide au sevrage tabagique	
• Consultation aide à la régulation du comportement alimentaire	
• Education thérapeutique diabète	
Préparation à la naissance et à la parentalité	P.12
• L'entretien prénatal précoce	
• Préparation classique	
• Préparation sophrologie	
• Haptonomie	
• Préparation en piscine	
• Yoga prénatal	
• Séance papa	
Rendez-vous à la maternité	P.15
• Consultation d'urgence	
• Suivi de terme dépassé	
• Permanence téléphonique	
• Les premiers signes de la naissance	
Préparez votre séjour	P.16
• Documents administratifs	
• Documents médicaux	
• Vos valises	
La naissance	P.18
• Le bloc maternité et l'espace physiologique	
• Dans les salle d'accouchement	
• Le bloc opératoire	
Le séjour à la maternité	P.22
• L'unité néonatalogie	
• Le service maternité	
Le jour de la sortie	P.28
• Pour préparer la sortie	
Après ma sortie	P.29
• Information allaitement maternel	
• Des ateliers avec votre bébé sont proposés	

Edito

Madame,

Vous avez choisi d'accoucher à la clinique Mathilde.

Nous avons le plaisir de confirmer votre inscription et en mon nom et en celui de l'ensemble de l'équipe médicale et paramédicale de la maternité, je vous remercie de la confiance que vous nous accordez.

Ce livret, réalisé par l'équipe obstétricale, est destiné à vous apporter les informations sur la prise en charge dont vous pourrez disposer au sein de notre établissement.

Il se veut pratique pour vous accompagner durant votre grossesse, votre accouchement, votre séjour.

Le Directeur





Présentation

La maternité de la CLINIQUE MATHILDE

La maternité de la clinique Mathilde est une maternité conventionnée de niveau II. Nous mettons tout en œuvre pour vous prodiguer, à vous et à votre bébé, les soins les plus performants, aussi bien dans l'unité d'obstétrique que dans celle de néonatalogie.

Chaque année, nous accueillons environ 2 500 bébés.

Nous adhérons au réseau périnatalité de Haute-Normandie, ce qui nous permet de travailler en étroite collaboration avec toutes les maternités de la région.

L'équipe de la maternité vous accueille 24h/24 et 7j/7 tout au long de l'année et ce quel que soit le terme de votre grossesse.

Vous vous posez peut-être la question ?

La politique de notre établissement est de permettre à nos patientes un accouchement sans aucun dépassement d'honoraires que ce soit pour l'acte médical ou pour la péridurale.

Au cours de votre séjour, comme dans tous les hôpitaux publics ou privés, seule la chambre seule, si vous la souhaitez, vous sera facturée.



Les équipes



L'équipe médicale

- Le **gynécologue - obstétricien** : vous suit pendant votre grossesse et lors de votre hospitalisation. Lors de votre accouchement, le gynécologue-obstétricien de garde, responsable de la salle de naissance sera présent, sauf accord préalable avec votre obstétricien.
- L'**anesthésiste** : assure au cours du dernier trimestre de la grossesse, la consultation et la réunion d'information sur l'analgésie péridurale. Lors de votre accouchement, l'anesthésiste de garde réalisera cette dernière si vous le souhaitez.
- La **sage-femme** (tenue blanche, liseré bleu) vous accueille lors des consultations en urgence avant l'accouchement, ainsi que pour les cours de préparation à la naissance. Elle assure en étroite collaboration avec le gynécologue - obstétricien, la surveillance de la mère et de l'enfant lors du travail et de l'accouchement et durant votre séjour en suites de couches.
- Le **pédiatre** assure le suivi des nouveau-nés pendant votre séjour à la maternité. Notre service de maternité est classé niveau II, ce qui signifie qu'un pédiatre est d'astreinte 24h/24. Il est possible aussi qu'il assiste à votre accouchement sur la demande de

l'obstétricien, ou examine votre bébé en salle de naissance si son état de santé le nécessite. Ces examens médicaux sont faits en votre présence.

Une unité d'hospitalisation de néonatalogie de 6 lits, située au 2^e étage de la maternité, nous permet aussi d'accueillir les bébés prématurés (plus de 34 semaines d'aménorrhée) ou de petit poids (plus de 1600 g) ou tout bébé qui nécessiterait des soins adaptés ou une surveillance particulière. Le pédiatre y fait la visite tous les jours aussi souvent que nécessaire et les soins y sont assurés par une puéricultrice 24h/24.

C'est une unité « kangourou » qui vous permet donc de ne pas être séparée de votre bébé pendant son hospitalisation en néonatalogie. Un livret, écrit par l'équipe de pédiatrie, expliquant le fonctionnement de cette unité, est remis aux parents des bébés hospitalisés.

- La **cadre sage-femme** assure la gestion et l'organisation des soins ainsi que la liaison avec l'administration et le corps médical. Elle reste à votre disposition tout au long de votre séjour.

Les obstétriciens



Dr Tiphaine Beillat
Secrétariat 02 76 28 91 17



Dr Bérénice Depont
Secrétariat 02 76 28 91 47



Dr Isabelle Duclaut
Secrétariat 02 76 28 91 15



Dr Marc Durand-Réville
Secrétariat 02 76 28 90 91



Dr Françoise Lainé
Secrétariat 02 32 81 11 24



Dr Bernard Lebreton
Secrétariat 02 76 28 91 18



Dr Cécile Loisel
Secrétariat 02 76 28 91 14



Dr Nicolas Mathieu
Secrétariat 02 76 28 91 09

Les pédiatres



Dr Joffrey Vanhabost
mondocteur.fr



Dr Seminur Celik-Zengin
Secrétariat 02 35 52 33 94



Dr François Lecruit
Secrétariat 02 76 28 90 28



Dr Claire Sarreau
Secrétariat 02 35 52 33 61



Dr Gaëlle Vottier
Secrétariat 02 35 52 39 01

Les anesthésistes



Dr Boris Lacroix
Secrétariat 02 35 52 39 07



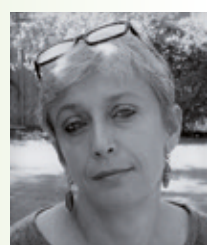
Dr Samer Nafeh
Secrétariat 02 35 52 39 07



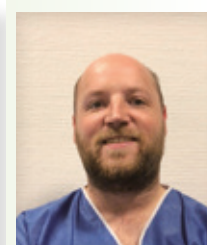
Dr Charles-Edouard Beghin
Secrétariat 02 35 52 39 07



Dr Ziad Hatahet
Secrétariat 02 35 52 39 07



Dr Anca Briel
Secrétariat 02 35 52 39 07



Dr Vincent Perreard
Secrétariat 02 35 52 39 07



Dr Bénédicte Dehedin
Secrétariat 02 35 52 39 07



Dr Emmanuel Girard
Secrétariat 02 35 52 39 07



Dr Stéphane Brille
Secrétariat 02 35 52 39 07



Dr Michel Gilleron
Secrétariat 02 35 52 39 07



Dr Hervé Delpech
Secrétariat 02 35 52 39 07

Les équipes

L'équipe para-médicale

- Les **infirmières** (tenue blanche, liseré rouge) travaillent en collaboration avec les sages-femmes en suites de couches.
- Les **infirmières-puéricultrices** (tenue blanche, liseré rouge) assurent la coordination des soins auprès des nouveau-nés en néonatalogie.
- Les **auxiliaires mère-enfant** (tenue blanche, liseré rose ou vert) s'occupent des soins des nouveau-nés. Elles vous initient à la prise en charge et aux soins de votre bébé. Elles sont à votre écoute pour assurer votre confort et votre bien-être.
- Les **kinésithérapeutes** et **ostéopathes** de la clinique Mathilde spécialisés dans la prise en charge de la future et jeune maman, afin de remédier aux inconforts liés à votre grossesse et de favoriser votre bien-être, vous proposent en étroite collaboration avec votre obstétricien, un programme personnalisé et varié :
 - Piscine d'eau chaude
 - Ostéopathie
 - Massages
 - Rééducation veineuse
 - Hydrojet
 - Rééducation périnéale pendant la grossesse et après l'accouchement sur prescription médicale
 - Travail musculaire et postural

Tous ces soins sont remboursés par votre organisme de sécurité sociale à l'exception de l'ostéopathie qui peut l'être éventuellement par votre mutuelle.

Pour prendre RDV, vous pouvez contacter le 02 32 81 11 80.

Le **kinésithérapeute** sera sollicité si votre état ou celui de votre bébé le nécessite, à la demande de l'obstétricien ou du pédiatre.



- La **psychologue** se tient à votre disposition si vous en ressentez le besoin ou sur les conseils de l'équipe car le vécu d'une grossesse, la naissance d'un enfant peuvent entraîner une période de fragilité psychologique.
- La **conseillère sociale et familiale** se tient à votre disposition pendant le séjour.
- La clinique Mathilde regroupe diverses spécialités médicales. En cas de besoin un **médecin spécialiste** pourra intervenir immédiatement à votre chevet.

Les autres équipes

- Les équipes administratives, hôtelières, logistiques et techniques, la pharmacie et le service qualité participent à votre accueil et au bon déroulement de votre séjour.



Avant la naissance

Suivi médical

Une équipe expérimentée et pluridisciplinaire

Les 8 médecins gynécologues obstétriciens de la maternité composent une équipe dynamique intégrant des expertises complémentaires : un pôle complet, efficace et reconnu.

- Obstétrique : suivi de grossesse normale et pathologique
- Échographie de dépistage et d'expertise en diagnostic prénatal
- Médecine fœtale
- Pédiatrie et Néonatalogie

Les documents à apporter à toutes les consultations :

- votre carte vitale mise à jour
- vos échographies
- votre carte de groupe sanguin
- vos analyses de laboratoire
- vos ordonnances en cas de traitement habituel

- **7 consultations médicales** sont obligatoires pendant la grossesse. **Au minimum, 3 de ces consultations seront assurées** par un obstétricien de la clinique (**veillez à prendre RDV le plus tôt possible**) :



Ce label distingue les maternités et praticiens qui s'engagent, en collaboration avec le CNGOF, à l'amélioration de la bien-être des femmes enceintes.

L'objectif du label est l'élaboration conjointe et la mise en œuvre coordonnées d'un ensemble de critères et de recommandations attendues par les femmes pour la prise en charge et le suivi des grossesses et des accouchements.



• 3 consultations obligatoires à la clinique :

1 **une, au cours du premier trimestre**, nécessaire pour évaluer les risques éventuels de votre grossesse. C'est au cours de cette consultation et en fonction de vos attentes que seront fixées les modalités de votre suivi de grossesse et de votre accompagnement.

2 **celle du 8^e mois**

3 **celle du 9^e mois**

Les autres consultations peuvent être effectuées par votre médecin traitant, votre gynécologue, votre sage-femme libérale ou de PMI, si votre grossesse se déroule normalement.

• Echographies

3 échographies sont réalisées pendant la grossesse (au 3^e, 5^e et 8^e mois). Elles peuvent être effectuées au sein de l'établissement ou bien en ville.

Vous venez d'apprendre votre grossesse ? Appelez l'obstétricien choisi dès maintenant !

Avant la naissance

■ Information suivi de grossesse

Une réunion d'information est proposée le 2^e mardi de chaque mois sur le déroulement de la grossesse, les rendez-vous et les examens médicaux à prévoir, les démarches administratives, l'organisation de la maternité et des questions/réponses avec un gynécologue-obstétricien.

Entrée libre, ouverte à tous, sans inscription.

2^e mardi du mois, 19h30, salle de réunion (RdC bâtiment principal)

■ Visite des locaux

Une présentation et visite de la maternité ont lieu **les samedis semaines paires à 16h30**. Cette visite est réservée aux futurs parents. Merci de confier la garde de vos enfants durant cette visite. Il n'est pas nécessaire de prendre RDV.

■ Inscription à la maternité

Elle est **obligatoire** et s'effectue auprès du Service des admissions. Ensuite, il est indispensable de contacter le secrétariat des gynécologues-obstétriciens pour prendre vos rendez-vous de consultations.

L'ensemble des praticiens a signé le contrat d'accès aux soins, s'engageant à modérer leur tarif de consultation, tous les accouchements sont pris en charge à 100% par la sécurité sociale.

■ Consultation d'anesthésie

Apporter le questionnaire pré-anesthésie.

La consultation d'anesthésie est **obligatoire** en France pour toutes les femmes enceintes, avec ou sans souhait de bénéficier d'une anesthésie péridurale. Elle doit être effectuée au 3^e trimestre de la grossesse et est réalisée par un médecin anesthésiste-réanimateur de la maternité.

Merci de bien vouloir prendre rendez-vous au secrétariat téléphonique.

Pour vous inscrire à la consultation d'anesthésie : 02 35 52 39 07

■ Acupuncture

La grossesse peut entraîner des dérèglements énergétiques qui se traduisent par des gênes et des douleurs.

L'acupuncture repose sur la stimulation de points bien précis, à l'aide de fines aiguilles et agit en rééquilibrant la circulation des énergies dans le corps humain. Elle permet de soulager les femmes enceintes mais aussi de préparer l'accouchement et d'aider au bon déroulement du travail et de la naissance.

Il vous est possible de prendre rendez-vous avec une sage-femme.

Ces consultations d'acupuncture sont prises en charge par la Sécurité Sociale.

Pour vous inscrire à la consultation d'acupuncture :

<https://www.doctolib.fr/clinique-privee/rouen/maternite-clinique-mathilde>



Avant la naissance

■ Homéopathie

Pendant la grossesse, les changements subis par votre corps génèrent divers troubles pour lesquels les médicaments habituels sont souvent contre-indiqués. L'homéopathie peut alors constituer une alternative pour atténuer vos maux de grossesse (Nausées, insomnies, anxiété, douleurs des jambes)... Une sage-femme peut vous rencontrer pour vous accompagner pendant votre grossesse et lors de votre séjour à la maternité.

Pour vous inscrire, utilisez l'adresse internet suivante :

<https://www.doctolib.fr/clinique-privee/rouen/maternite-clinique-mathilde>

■ Consultation d'aide au sevrage tabagique

Une sage-femme peut vous rencontrer si vous en éprouvez le besoin, pour faire le point sur votre consommation et vous aider à arrêter.

Pour vous inscrire à la consultation d'aide au sevrage tabagique :

<https://www.doctolib.fr/clinique-privee/rouen/maternite-clinique-mathilde>

■ Consultation Aide à la régulation du comportement alimentaire

La clinique Mathilde propose désormais aux femmes enceintes une aide à la régulation du comportement alimentaire.

Si vous souffrez de compulsions alimentaire, crises de boulimie ou prise de poids excessive

malgré des régimes à répétition, vous pourrez trouver une solution à votre problème.

Cette approche centrée sur les sensations et les émotions permet aux femmes enceintes souffrant du trouble du comportement alimentaire d'être soutenues et accompagnées dans leurs préoccupations alimentaires et corporelles.

Dès le début de grossesse, vous pouvez prendre rendez-vous sur Doctolib.

Pour tout renseignement, envoyer vos questions à juliette.phan@clinique-mathilde.fr

■ Education thérapeutique diabète

Sur demande de votre médecin, nous vous proposerons une prise en charge du diabète gestationnel au sein de la clinique (réunion d'information, apprentissage à l'utilisation des appareils glycémiques, conseils diététiques).



Préparation à la naissance et à la parentalité

8 séances de préparation à la naissance sont prises en charge par la sécurité sociale, dont l'entretien prénatal.

L'objectif est de vous permettre d'envisager l'accouchement sans inquiétude et de vivre dans les meilleures conditions possibles cet événement exceptionnel qu'est la naissance de votre enfant. Il est évident que le papa a sa place dans cette préparation à la naissance.

Les cours sont des moments privilégiés d'échanges avec les sages-femmes et les autres futures mamans.

En fonction de votre personnalité et de vos attentes vous pourrez choisir parmi les différents types de préparation proposés.

Les rendez-vous seront fixés en fonction de la date prévue de votre accouchement.

■ L'entretien prénatal précoce

Dans le cadre de la préparation à la naissance de votre enfant, un entretien personnel individuel ou en couple, avec une sage-femme de l'équipe, vous est proposé.

C'est un moment d'écoute et d'échange, afin de prendre du temps pour vous et d'aborder toutes les questions que vous vous posez.

Il permet :

- de vous exprimer sur vos besoins, vos interrogations sur les modifications de votre corps, la vie de couple, vos inquiétudes, vos attentes.

- de vous informer sur le déroulement de la grossesse, de recevoir des conseils à propos de votre alimentation, de la préparation à la naissance, de l'allaitement...

- mais aussi, de vous donner les informations utiles sur la législation (choix de nom, congés, travail...) et de vous proposer des solutions de proximité quant au soutien dont vous pouvez bénéficier.

- d'échanger à propos des diverses possibilités qui vous sont offertes au sein de l'établissement pour votre accouchement (projet de naissance).

Cet entretien peut durer entre 45 minutes et 1 heure. **Il est entièrement pris en charge par la sécurité sociale.**

Pour prendre RDV pour cet entretien : directement par internet à l'adresse suivante :



<https://www.doctolib.fr/clinique-privee/rouen/maternite-clinique-mathilde>

Le projet de naissance

Il se construit tout au long de votre grossesse,

- en y réfléchissant dès l'entretien prénatal précoce avec les sages-femmes,
- en en parlant avec votre gynécologue-obstétricien lors des consultations de suivi de grossesse ou des échographies,
- lors des différentes séances de préparation à la naissance et à la parentalité.





Préparation à la naissance et à la parentalité

■ Préparation classique

Chaque séance propose un temps d'information et de discussion autour de différents thèmes et un travail corporel axé sur la respiration.

Pour vous inscrire en préparation classique favoriser l'inscription par internet :

<http://www.clinique-mathilde.fr/preparation.php>

■ Préparation sophrologie

La sophrologie est une technique de relaxation et de connaissance de soi. Nous vous proposons une initiation adaptée à la grossesse et à l'accouchement, qui vous permettra d'aborder ce moment si important avec confiance et sérénité.

Pour vous inscrire en préparation sophrologie favoriser l'inscription par internet :

<http://www.clinique-mathilde.fr/preparation.php>

■ Haptonomie

Un échange de tendresse, des caresses sur le ventre de maman, et bébé se laisse guider vers les mains de papa qui l'appelle...

Cet accompagnement à la naissance qu'est l'haptonomie est riche en moments forts, en émotions. La sage-femme qui vous accompagne dans cette aventure adaptera ses séances à votre évolution, afin d'optimiser les rencontres avec votre enfant. Pour ce faire, c'est en couple, en séance individuelle, que vous pratiquerez l'haptonomie, dès le 4^e mois de grossesse, jusqu'à l'accouchement. Une séance postnatale pourra éventuellement vous être proposée.

Pour vous inscrire à l'haptonomie :

06 72 20 69 24

■ Préparation en piscine

Particulièrement bien adaptée à la femme enceinte, cette préparation vous procurera une sensation de bien-être, de liberté de mouvements. La piscine est située au RDC de l'établissement, dans l'espace des kinésithérapeutes. A débiter à partir du 6^e mois. Participation : 5 € par séance, facturée lors de votre séjour à la maternité. Places limitées : toute séance réservée sera facturée.

Pour vous inscrire en préparation piscine, utilisez l'adresse internet suivante :

<https://www.doctolib.fr/clinique-privee/rouen/maternite-clinique-mathilde>

■ Yoga prénatal

Le yoga permet à la femme enceinte d'explorer son corps et de l'écouter, d'appivoiser les changements, de libérer son corps, de prendre conscience de l'importance du souffle et d'augmenter son potentiel d'énergie ou de le découvrir.

Les séances peuvent commencer dès le début du 2^e trimestre jusqu'à la fin du 8^e mois

Une séance dure entre 1h15 et 1h30 et comporte des postures (ou asanas), des exercices de respiration et une relaxation.

Pour vous inscrire au yoga prénatal :

06 25 65 13 01

■ Séance "papa"

Un moment privilégié réservé aux futurs pères qui peuvent avoir des interrogations (un cours unique).

Pour vous inscrire, utilisez l'adresse internet suivante :

<https://www.doctolib.fr/clinique-privee/rouen/maternite-clinique-mathilde>



Rendez-vous
à la maternité

■ Consultation d'urgence

En cas d'urgence, l'équipe obstétricale, composée de l'obstétricien, de l'anesthésiste et des sages-femmes, **vous accueille 24h/24 et 7j/7 dans l'établissement (02 32 81 08 47).**

Rendez-vous à la maternité sans attendre si :

- Vous ressentez des contractions utérines régulières qui progressent en intensité
- Vous observez des saignements d'origine génitale, même peu abondants
- La poche des eaux se rompt avec ou sans contractions
- Vous ressentez une diminution importante des mouvements de votre bébé
- Vous avez de la fièvre ou d'autres signes qui vous inquiètent.

■ Suivi de terme dépassé

Si vous n'avez pas accouché **la veille** de votre date prévue d'accouchement, prenez RDV avec l'équipe médicale qui vous verra **en consultation au 1^{er} étage de la maternité, le jour du terme (02 32 81 08 47).**

■ Permanence télé- phonique

Du lundi au vendredi de 7h30 à 8h et de 18h30 à 19h30 auprès d'une sage-femme pour toute question **concernant la préparation à la naissance et les consultations spécialisées : 02 76 28 90 39**

■ Les premiers signes de la naissance...

Vous serez accueillie de jour comme de nuit par une sage-femme et une auxiliaire ou aide-soignante, qui travaillent en étroite collaboration avec l'obstétricien. Après ce 1^{er} contact, en fonction de votre dossier médical, de l'avancée de votre travail et de vos attentes, l'équipe médicale, tout en respectant au mieux vos désirs, vous proposera une prise en charge personnalisée (bain, méthode de relaxation, diverses positions, mobilisations, ...)

Une sage-femme vous orientera alors vers une chambre de pré-travail, une salle de naissance ou l'espace physiologique.



Préparer votre séjour en maternité

Pour ne rien oublier avant de partir à la maternité, veuillez prévoir :

■ Documents administratifs

- Votre pièce d'identité
- Votre carte vitale mise à jour
- Votre carte de mutuelle ou attestation de CMU

■ Documents médicaux

- Votre dossier de grossesse comprenant tous vos résultats de laboratoire, de radiologies, les échographies et comptes-rendus de consultations
- Votre compte-rendu de consultation d'anesthésie
- Votre carte de groupe sanguin
- Votre carnet de grossesse
- Les carnets de santé ou de vaccinations des deux parents
- Les ordonnances de vos traitements habituels

■ Vos valises

Pour des raisons d'hygiène, les valises ne sont pas acceptées en salle de naissance. **Venez aux urgences de la maternité avec seulement le sac contenant :**

Les premiers vêtements de bébé

- body
- brassière chaude ou gilet de laine
- chaussettes
- pyjama (taille 1 mois)
- bonnet

IMPORTANT

Le linge pour le berceau

- 1 drap housse (40x80 cm ou 60x120)
- 1 couverture bébé
- 1 gigoteuse/turbulette

Pour vous

- 1 chemise de nuit ou pyjama
- brumisateur

En fin de grossesse, le vernis semi-permanent (ou capsule) est déconseillé à partir du 9^e mois.





Préparer votre séjour en maternité

Une fois installée dans votre chambre, vous vous ferez apporter le reste de vos bagages. Afin de ne pas encombrer la chambre, des placards sont à votre disposition pour ranger vos valises. Vous aurez besoin :

Pour maman

- chemises de nuit ou pyjamas
- nécessaire de toilette et serviettes de toilettes
- des pantoufles
- une bouillote
- si vous envisagez d'allaiter, un soutien-gorge d'allaitement, 1 paire de coquilles, 1 coussin d'allaitement et une écharpe de portage peuvent vous aider

Du savon spécial hygiène intime ainsi que des protections hygiéniques vous sont fournis par la maternité.

Pour bébé

- 1 gigoteuse / turbulette
- draps housse (40x80 cm ou 60x120)
- langes fins en tissu
- une couverture bébé
- pyjamas
- bodys
- chaussettes
- brassières chaudes
- bavoirs
- vêtements pour la sortie, adaptés à la saison
- un peigne
- serviettes-éponge (>3)
- une veilleuse
- siège auto pour la sortie

Les couches vous seront fournies à raison de 6/jour ainsi que du savon hypoallergénique pour la toilette.



La naissance

■ Le bloc maternité et l'espace physiologique

- **L'espace "naissance"**, conçu et équipé pour assurer votre sécurité et votre confort, comporte 8 salles de naissance climatisées et 4 chambres de pré-travail. Pour favoriser votre prise en charge personnalisée, 5 baignoires de relaxation, des ballons, un siège hollandais, des systèmes d'étirement sont à votre disposition.
- Un espace dédié à la **naissance physiologique** nous permet d'offrir un environnement calme et apaisant et de proposer, en toute sécurité une approche plus naturelle de l'accouchement. Libre de vos mouvements et accompagnée par les médecins et les sages femmes, vous disposerez de multiples alternatives à l'analgésie médicamenteuse au travers d'un équipement complet. Cet équipement a été conçu pour améliorer votre confort et votre maîtrise des contractions :

une baignoire pour vous relaxer, un ballon de travail du bassin, un drapé suspendu pour travailler le souffle et le relâchement, une chaise d'accouchement pour faciliter l'accouchement en position accroupie, etc... Pour en savoir plus et élaborer votre projet personnalisé de naissance physiologique, nous vous proposons d'en parler à votre médecin ou à une sage femme lors d'une consultation ou de l'entretien prénatal, ou encore lors d'une séance de préparation à la naissance.





La naissance



Pour avoir accès à cet espace physiologique, vous devez :

- Ne pas souhaiter d'analgésie péridurale
- Avoir eu une grossesse à bas risque (HAS)
- Ne pas avoir d'antécédent de césarienne
- Avoir un bébé en présentation céphalique, sans pathologie anténatale
- Avoir un terme d'accouchement supérieur à 37 semaines

Conscients de l'importance de ces restrictions, sachez que la plupart des techniques et matériels de l'espace physiologique sont utilisables et à votre disposition dans les autres salles de naissance, (ballon, drapé de suspension, baignoire, accouchement sur le côté ...).

Lors de votre admission le jour de votre accouchement, l'équipe obstétricale de garde réévalue la situation (selon le protocole d'accès à l'espace physiologique) et en l'absence de contre-indication, vous accompagnera dans cet espace.

Dans les salles d'accouchement

Pour des raisons de risque infectieux, une seule et même personne, celle de votre choix, peut vous accompagner en salle de naissance.

LA DOULEUR

Les équipes soignantes s'engagent à prendre en charge votre douleur et celle, éventuelle, de votre enfant, à l'évaluer, à la soulager et à vous donner toutes les informations utiles.

Nous accueillerons votre enfant dans le respect de la physiologie de ce moment, tout en restant vigilant à sa bonne adaptation.

LE PEAU À PEAU

Compte tenu de ses bienfaits, nous proposons le peau à peau pour chaque naissance, en fonction de vos souhaits. Le peau à peau est tout aussi bénéfique pour le bébé lorsqu'il est pratiqué avec le papa.

Pour son confort, et pour préserver ses premiers repères, le premier bain peut être différé. Tous les gestes nécessaires à la prise en charge de votre enfant sont réalisés à vos côtés, avec la participation du papa, sauf en cas de situation d'urgence.

Vous resterez 2 heures en observation en salle de naissance, avant de regagner votre chambre avec votre bébé.

La naissance



Vous serez sûrement fatiguée après cette grande aventure, n'hésitez pas à différer les visites de vos proches au lendemain...



Le bloc opératoire

Il est contiguë aux salles de naissance si une césarienne est nécessaire.

Dans le cas où une césarienne serait réalisée, pour une raison maternelle ou fœtale, notre établissement est engagé **dans une démarche de réhabilitation précoce.**



Groupe francophone
de Réhabilitation
Améliorée après Chirurgie

Afin que ce moment s'apparente plus à un accouchement «par le haut» qu'à une intervention chirurgicale, notre attitude médicale et nos soins sont le plus possibles orientés vers un rétablissement rapide. La jeune maman pourra ainsi vivre la naissance et s'occuper de son bébé aussi aisément que les patientes ayant accouché par voie basse. A cette occasion, votre conjoint pourra vous accompagner, sous certaines conditions, pour la naissance de votre enfant. Les suites opératoires sont surveillées en salle de réveil.



Le séjour à la maternité

■ L'unité de Néonatalogie

Située au deuxième étage de la maternité, elle permet la prise en charge des nouveau-nés nécessitant une surveillance accrue (prématurité, faible poids de naissance, infection,...), tout en respectant le lien mère-enfant.

Vous serez hospitalisée dans la même chambre que votre enfant, et ainsi, vous pourrez être associée à ses soins si vous le désirez.

Les soins sont réalisés

- en respectant au mieux le rythme veille/sommeil de votre bébé,
- en limitant les stimulations inutiles (bruits, lumière, changement de position...);
- en associant les parents aux soins dès que possible (peau à peau, quatre mains, toilette...).

Dans le cadre du réseau de périnatalité si la santé de votre bébé ne permet pas son maintien dans l'établissement, il sera transféré au CHU de Rouen pour revenir à la maternité dès que son état le permettra.

■ Le service maternité

est composé de 40 chambres particulières avec espace bébé, réparties sur 2 étages et de 6 chambres doubles. De plus, des nurseries centrales permettent d'accueillir, si vous le souhaitez, votre bébé la nuit.

Une journée à la maternité

Vous restez en moyenne 3 à 4 jours après un accouchement normal et 5 à 6 jours après une césarienne.

Les équipes de maternité vont, durant tout le séjour, privilégier la relation mère / enfant et permettre l'épanouissement de toute la famille.

La matinée

Le petit déjeuner est servi vers 8h.

Puis, la sage-femme accompagnée de l'auxiliaire mère-enfant viendront vous prendre en charge vous et votre bébé.

L'auxiliaire vous accompagnera pour le bain de votre bébé.

L'obstétricien passera faire sa visite.

Le déjeuner sera servi vers 12h15.

Vous avez la possibilité, pour votre conjoint, de commander un repas accompagnant qui vous sera facturé.

L'après-midi

L'équipe soignante passera dans votre chambre. Vous pourrez poser toutes les questions que vous souhaitez.

Un goûter vous sera proposé vers 16h15.

Le dîner est servi vers 18h45.

Le personnel de nuit, lors de son passage en début de soirée, vous proposera une collation.

Si votre conjoint souhaite vous accompagner lors des premières nuits avec votre bébé, une



Le séjour à la maternité

prestation "lit accompagnant" peut lui être proposée et ce, **uniquement si vous êtes en chambre particulière, en faire la demande dès la salle de naissance.** Merci de respecter les règles de l'établissement inscrites dans le document qui vous sera alors remis.



L'alimentation de votre enfant

Au Sein

Si vous souhaitez allaiter votre enfant, une tétée précoce lui sera proposée dès la salle de naissance, pour favoriser au mieux la lactation.

L'allaitement maternel est un acte naturel, et pourtant, parfois quelques petites difficultés peuvent survenir. Une sage-femme référente en allaitement maternel, mais aussi toute l'équipe soignante se tiennent à votre disposition pour vous accompagner dans cette grande découverte et répondre à toutes vos questions. Une documentation, rédigée par l'équipe de la maternité, vous sera remise en début de séjour.

La confiance en vous et en votre bébé est votre meilleur atout pour un allaitement réussi et serein.

DON DE LAIT

Contactez l'équipe des lactariums du CHU de Bordeaux pour un éventuel don de lait. Localement, mettez-vous en rapport avec Mme Bouteiller au 06 14 74 24 21.

Les jours de passage de la collectrice dans le service de la maternité sont le lundi et le jeudi.

Au Biberon

Si vous choisissez ce type d'alimentation pour votre enfant, des biberons à usage unique, seront mis à votre disposition le temps de votre séjour. Votre bébé va petit à petit augmenter les quantités de lait qu'il va boire. Un biberon entamé doit être consommé dans l'heure. Nous les récupérons une fois vides pour le recyclage.



Le pédiatre vous conseillera quant au type de lait que vous devrez acheter pour votre retour à la maison.

Le séjour à la maternité



Le pédiatre : il examine votre bébé soit à la naissance en cas de problème, soit le lendemain de la naissance et le jour de la sortie de maternité. Dans l'intervalle, un nouvel examen peut avoir lieu chaque fois que cela est nécessaire.

L'ictère : Également appelé "jaunisse du nouveau-né", il est souvent habituel chez le bébé et sera surveillé grâce à un "flash", test totalement indolore. Si un traitement de photothérapie était toutefois nécessaire, la maternité dispose d'un appareil adapté.

Le dépistage sanguin néonatal : il permet de dépister certaines maladies génétiques rares, comme la mucoviscidose. En France, il est proposé systématiquement à tous les parents de nouveau-nés, votre accord est indispensable. C'est un prélèvement sanguin effectué sur la main de votre enfant et réalisé au troisième ou quatrième jour.

Le dépistage auditif : Un dépistage des troubles de l'audition de votre bébé vous sera systématiquement proposé et réalisé par nos équipes si vous le souhaitez avant votre sortie.



La déclaration de naissance de votre enfant

Elle est obligatoire. Elle sera effectuée par le second parent ou par un membre de votre famille, le plus rapidement possible (**délai de 5 jours**) à l'Hôtel de Ville de Rouen. **Vous devez rendre le justificatif au service maternité avant votre sortie.**

Pièces à fournir :

- Certificat établi par un médecin ou une sage-femme.
- Déclaration de choix de nom si les parents souhaitent utiliser cette faculté (application de l'article 311-21 du code civil).
- Acte de pré-reconnaissance si celle-ci a été faite antérieurement.
- Livret de famille pour y inscrire l'enfant si le(s) parent(s) en possède(nt) déjà un.
- Carte d'identité des deux parents avec photos.
- Justificatif de domicile de moins de 3 mois.
- Horaires d'ouverture du service Etat-Civil :

Lundi, mardi mercredi, vendredi : 8h30 - 16h45

Jeudi : 13h - 16h45

Samedi : 9h - 11h30 (fermé Juillet/Août)

Une fois la déclaration de naissance enregistrée en mairie, les demandes de modifications doivent passer par le tribunal. Attention aux nom(s), prénoms et à leur orthographe.



Le séjour à la maternité

Photographe

Babyvista met à votre disposition, dans votre maternité, un photographe professionnel pour sublimer les premiers instants de vie de votre bébé.

Des affiches indiquant les horaires de passage du photographe ainsi que les extraits de tarifs sont disponibles dans le service maternité.

La prise de vue est gratuite et une photo format **15x21 cm** vous est offerte (sans aucune obligation d'achat).



L'ensemble du reportage vous est ensuite présenté, lors d'une réunion organisée à votre domicile, durant laquelle vous pouvez bien sûr convier vos proches.

Babyvista capteur d'instant magiques pour des moments inoubliables !

Pour toutes demandes, vous pouvez vous adresser au service relation clients :

- Par courrier :

Primavista - Service Clients - 50 bis avenue Jean Jaurès - 92700 Colombes

- Par téléphone : 0 969 322 104

- Par email : serviceclients@babyvista.fr

- www.babyvista.fr

LES VISITES

Votre repos et celui du bébé sont essentiels durant les premiers jours. Pour votre confort et le sien, il vous est conseillé de limiter le nombre de vos visites et, si possible, de les programmer afin d'éviter un nombre trop important de personnes dans votre chambre. **Les visites sont autorisées de 13h à 20h, votre conjoint pouvant bien sûr venir en dehors de ce créneau horaire.**

A partir de 20h, seul votre conjoint peut encore être présent et seulement si vous êtes en chambre seule.

Les enfants de moins de 10 ans ne sont pas autorisés dans le service de Maternité, hormis les frères et sœurs du bébé.

Pour des raisons d'hygiène, seules les fleurs coupées sont tolérées en maternité.

Les espaces détente

- Deux espaces convivialités se trouvent au sein du service de maternité pour vous détendre, échanger, prendre une boisson ou se retrouver.

Un micro-onde ainsi qu'un réfrigérateur sont à votre disposition.



Le séjour à la maternité



Les services hôteliers

- Le service de maternité dispose de 40 chambres particulières. Vous pouvez en bénéficier en fonction de leur disponibilité mais il ne nous est pas possible de les réserver à l'avance. Un supplément vous est facturé. Renseignez-vous auparavant auprès de votre mutuelle, si vous en avez une, pour la prise en charge totale ou partielle de ce supplément.

Chaque chambre est équipée d'un **coffre individuel à code**.

Consultez le livret de l'établissement pour de plus amples informations concernant votre séjour (tarifs, lit accompagnant...)

Le forfait multimédia

- **Le téléphone** : chaque lit du service dispose d'une ligne directe. Pour être appelée ou appeler, vous devez faire une ouverture de ligne au service d'accueil.
- **La télévision** : chaque chambre est équipée d'un poste de télévision couleur recevant la TNT
- **Accès Internet illimité** : un code d'accès WI-FI haut débit vous sera fourni par le service d'accueil lors de l'ouverture du forfait multimédia.



Le jour de la sortie



■ Pour préparer votre sortie

Nous vous proposerons une **réunion de sortie** pendant votre séjour où seront abordés les conseils de puériculture pour appréhender au mieux le retour à domicile avec votre enfant.

Vous pouvez bénéficier après la sortie d'un accompagnement à votre domicile avec le professionnel libéral de votre choix (sage-femme libérale, médecin généraliste, gynécologue-obstétricien, pédiatre de ville ou en PMI). Ce professionnel, après l'avoir contacté pendant votre séjour de suites de couches, se fera un plaisir de vous accompagner pour mieux appréhender les premiers jours à domicile.

Une lettre d'information vous sera donnée par le gynécologue-obstétricien qui suit votre grossesse. Sachez que l'équipe de la maternité se tient à votre disposition pour toutes informations complémentaires pendant votre grossesse et votre séjour.

Votre sortie est validée par l'obstétricien qui vous délivrera vos ordonnances.

Le pédiatre examinera votre bébé, autorisera sa sortie et vous donnera les derniers conseils.

Vous pourrez quitter la clinique dès la fin de la matinée.

Pour des raisons de sécurité, nous vous rappelons que lors du trajet de retour à votre domicile, votre enfant doit être placé dans un dispositif sécurisé et adapté à son poids.

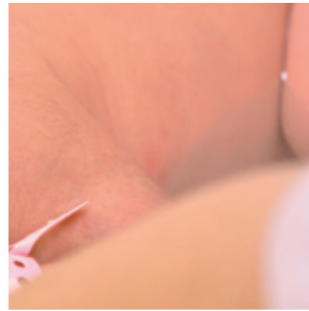
Avant votre départ, vous devez procéder au règlement des prestations hôtelières au service Accueil.

Un bulletin de sortie vous est remis, ce document peut vous être demandé par les organismes de sécurité sociale, les mutuelles et éventuellement, votre employeur.

Une facture détaillant les prestations vous est adressée sous 3 semaines par courrier.

Un questionnaire de satisfaction vous est remis avant votre sortie. Vos remarques nous permettent d'améliorer la prise en charge des patientes qui nous accordent leur confiance. Vous pouvez le remettre à l'équipe ou le déposer dans la boîte prévue à cet effet à l'accueil.





Après
ma sortie

Information allaitement maternel

Une discussion autour de l'allaitement maternel vous est proposée par l'association "Graines de parentalité" tous les premiers jeudis du mois à 16h30. Vous êtes la bienvenue ainsi que votre enfant de moins de 6 mois. **Il n'est pas nécessaire de prendre rendez-vous.**

Des ateliers avec votre bébé vous sont proposés

Atelier de massage bébé

Partagez un moment d'amour et de tendresse avec bébé

En 5 séances, apprenez les mouvements pour masser votre bébé, avec une instructrice certifiée par l'Association Française de Massage Bébé.

Les ateliers permettent :

- Un instant de relaxation, de détente et de bien être pour vous autant que pour bébé
- Un moment privilégié de communication et de complicité avec bébé
- Un temps de rencontre et d'échange avec d'autres parents dans une ambiance bienveillante

La méthode de massage enseignée est non thérapeutique. Elle peut cependant permettre de soulager certains petits maux tels que coliques, flatulences et poussées dentaires.

Les ateliers sont ouverts à tous les bébés, dès les premières semaines jusqu'à 1 an.

Pour en savoir plus et pour réserver :

Contactez Marie-Laure Lannette

06 62 99 23 94

Séance le samedi matin

www.marielaurebiennaitre.com

marielaurebiennaitre@gmail.com

Atelier de découverte du portage physiologique

Présentation de divers portages

Un samedi matin par mois à 10h.

Pour s'inscrire à l'atelier de portage :

atelier.portage@gmail.com







N'hésitez pas à partager vos expériences et photos de votre séjour sur notre page facebook

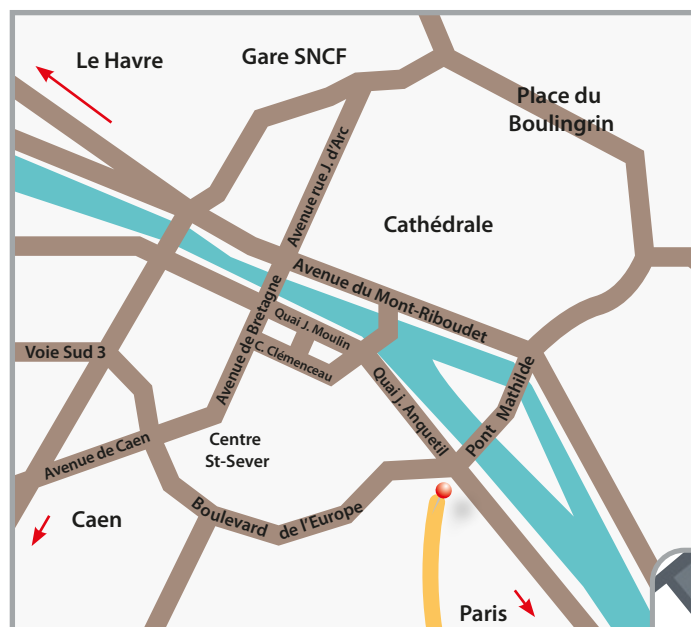


JOYEUSE FÊTE DES PÈRES

- L'équipe de la maternité Mathilde -



CLINIQUE MATHILDE



Clinique Mathilde
7 Boulevard de l'Europe
76100 Rouen



*Obtenez
votre itinéraire*

Accès :

en venant de Rouen, sur le Pont Mathilde, serrer à gauche, direction St Sever/Sotteville

Transports en commun :

Bus : Ligne F3, arrêt « Clinique Mathilde »

Méto : Direction Technopole,
arrêt « Honoré de Balzac »
« Joffre Mutualité »

En vélo : station Cyclic' :

- « Honoré de Balzac »
- « Joffre Mutualité »
- « Clinique Mathilde »

Les parkings sont réglementés et
ouverts 24h/24 et 7j/7.

